

ESCOLA D' EDUCADORS ESPECIALITZATS

Projecte de Formació

---

## Index

1.- PREAMBUL . . . . .	1
2.- ANALISI DE LA REALITAT . . . . .	2
2.1. Els Educadors Especialitzats a les comarques de Girona . . . . .	2
2.2. Necessitat de formació d'Educadors Especia-- litzats . . . . .	5
2.3. Perspectives per a la determinació d'un marc professional . . . . .	6
3.- L'EDUCADOR ESPECIALITZAT: PERFIL I FIGURA PROFES- SIONAL. . . . .	8
3.1. Quan parlem de l'Educador Especialitzat, de qui parlem? . . . . .	8
3.2. Ambits d'actuació . . . . .	9
4.- ORGANITZACIO GENERAL . . . . .	11
4.1. Organigrama . . . . .	11
4.2. L'Associació. L'Assemblea General . . . . .	12
4.3. Junta Rectora . . . . .	12
4.4. Comissió Executiva . . . . .	13
4.5. La relació amb les Entitats: El Consell - Consultiu de representació social . . . . .	14
4.6. Consell Consultiu d'Assessoria Tècnica es- pecialitzada. . . . .	15

4.7. Coordinador General . . . . .	16
4.8. Direcció Escola . . . . .	16
4.9. Direcció Centre d'Estudis . . . . .	17
4.10 Claustre Pedagògic . . . . .	19
4.11 La recerca: Centre d'Estudis de l'Escola - d'Educadors Especialitzats . . . . .	21
4.12 La formació permanent . . . . .	23
5. - LA FORMACIÓ: L'Escola d'Educadors Especialitzats a les Comarques Gironines. . . . .	24
5.1. Marc de referència de la formació . . . . .	24
5.2. Organització de l'Escola. . . . .	26
6.- CRITERIS DE FINANCIACIÓ . . . . .	27
6.1. Pressupost. . . . .	28

ANEX : Estatuts de l'Associació.

## 1.- PREAMBUL:

Sempre que hi ha hagut una trobada d'Educadors Especialitzats s'ha donat paral·lelament una manifestació de la necessitat de formació específica per a aquests. A Girona, la primera reflexió pública entorn de l'Educador Especialitzat i la seva formació es realitzà en el marc de les "II - Jornades sobre Marginació Social", organitzades per SERGI (Servei Gironí de Pedagogia Social), amb el tema monogràfic de la figura de l'Educador Especialitzat. També les Jornades s'acabaren amb la reivindicació d'un marc de formació específic per a l'Educador Especialitzat.

En el que no sempre hi ha hagut acord és en el model que es pretenia per a aquest "marc" de formació. S'ha anat des de la reivindicació d'una escola pública a la creació i reconeixement d'una entitat privada. Des d'un Centre lligat a determinades institucions "benéfiques" fins a l'adscripció com a especialitat dins del 2ón Cicle de Formació Professional...

La convicció de que la formació que reclamàvem per a l'Educador no s'havia de limitar a uns coneixements per a obtenir un carnet professional, sinó que requeria una formació universitària, ens ha fet mantenir des de sempre contactes amb la Universitat. La nostra Escola de formació de l'Educador Especialitzat, s'ubicarà en l'àmbit universitari i desitgem que a curt termini sigui considerada aquesta formació com una carrera més de grau mig.

En aquests moments que es dona un nou marc d'organització als estudis universitaris de Girona, l'Escola d'Educadors Especialitzats s'ha adscrit com a Centre Docent i Investigador dins el marc de l'Estudi General de Girona, amb la finalitat d'obtenir la màxima integració possible. Aquest ens sembla el model més normalitzat per a l'Escola que pretenem.

El present document representa el procés de creació d'una Escola d'Educadors Especialitzats a les Comarques Gironines, fruit d'un treball de molts anys del grup promotor, amb la intenció de fornir una eina de formació indispensable per un col·lectiu important a la nostra realitat, així

com una definició concreta del perfil professional de l'Educador Especialitzat, i un projecte d'organització interna de l'Escola amb especificació tant de l'estructura interna de la mateixa com de les atribucions, funcions i responsabilitats de les seves seccions i organismes.

## 2.- ANALISI DE LA REALITAT

### 2.1. Els Educadors Especialitzats a les comarques de Girona.

En les diferents Institucions i Serveis de les nostres comarques hi han professionals amb diverses denominacions (educadors, cuidadors, gomboldans, monitors, etc.) i distintes categories laborals, que es dediquen a una mateixa finalitat: la intervenció terapèutica en els espais i els moments de relació propis de la vida quotidiana per a persones que pateixen diferents tipus de desestructuracions i marginacions individuals i socials.

Sense voler entrar en un estudi complert i extensiu del conjunt d'Educadors Especialitzats que treballen en les comarques de Girona, serà útil constatar les tasques més importants que es realitzen en l'actualitat.

Podem dividir en diferents àmbits el conjunt de Serveis existents:

#### a). Infants i joves amb problemàtica psico-social.

La Diputació de Girona manté en funcionament un total de 8 comunitats infantils i una de maternal, que atenen a una població aproximada de 130 infants. En total hi treballen més de 40 educadors en diferents categories: "mestressa de casa", "becaris" i educadors. Està prevista la creació de dos comunitats infantils més que ocuparan a sis nous educadors.

Depenent de la Direcció General de Protecció i Tutela de Menors, o en conveni amb aquesta Institució, hi trobem 14 Institucions, que acullen una població propera a un total de 200 infants i joves, atesos -

servació i de Tractament que ocuparà un total de 30 educadors. També existeix un equip de cinc Delegats d'Assistència al Menor, i a-- viat es realitzaran noves contractacions.

En diferents Ajuntaments, hi trobem un total de 20 educadors que desenvolupen tasques en tallers i centres diürns. Les demandes en - aquest sector son creixents i per aquest any s'ha sol.licitat a la/ Generalitat, la subvenció de nou educadors, además dels existents, pels Centres d'Atenció Primària en Serveis Socials.

b). Disminuïts Psíquics.

Hi han Residències per a adults, atesos per un total de 4 educa-- dors. Funcionen 7 tallers ocupacionals atesos per uns 16 educadors i mestres de taller.

També hi han dos Centres-internat, un de la Diputació de Girona i l'altre privat, que atenen un total de 250 nens, amb educadors (i au xiliars) contractats.

D'Escoles d'Educació Especial n'existeixen en total, una per a ca da comarca, menys el Gironés i La Selva que en tenen dues. També en - elles hi té un paper important l'Educador Especialitzat.

c). Salut Mental.

A l'Hospital Psiquiàtric de Salt, hi treballen un total de 150 - cuidadors, alguns d'ells ho fan en els equips de sectorització de - les diferents comarques.

d). Toxicomanies.

Existeixen 5 centres públics i 3 de privats per a l'orientació i en algun d'ells per al tractament ambulatori.

A més, hi ha la possibilitat d'internament en l'Hospital Psiquiàtric. També es localitzen a Girona, 3 Centres Terapèutics en règim d'internat.

La demanda d'Educadors Especialitzats es gran, primerament per atendre els Centres existents i, en segon lloc, en previsió dels que en el futur hauràn de crear-se.

e). Escoles Bressol.

A les comarques de Girona hi ha un total de 7 escoles bressol de caràcter públic.

f). Disminuïts físics.

El M.I.F.A.S. té en projecte la creació d'una Residència a Girona. Hi han també 4 Centres de diagnòstic i orientació terapèutica. Clíniques i Mutues realitzen igualment una tasca terapèutica i de recuperació funcional.

g). Minories Ètniques.

Per les dues comunitats més importants amb implantació a les nostres comarques, la Comunitat Gitana i la Comunitat Africana, hi ha únicament dos educadors que treballen per a la població Gitana.

h). Serveis a la Vellesa.

D'un total de 5 Casals d'Avis, 35 Casals Municipals, 7 Residències Provincials, únicament es localitza a dos educadors que realitzen una tasca pionera en aquest àmbit. La resta del personal es destina a l'Administració i el Servei, si bé hi ha alguns Assistents Socials que porten la gerència d'aquests Centres.

Es preveu a curt termini la necessitat d'Educadors Especialitzats que es poden anar incorporant a Serveis de nova creació com: Serveis Socials de base, plans d'ocupació, etc.

En les Institucions i Serveis, hi ha hagut un augment important en la demanda d'Educadors i/o de personal amb aquestes funcions sense que aquesta demanda hagi trobat en les nostres comarques, persones amb aquesta professió i, el que es més preocupant, sense possibilitat de formació. Son moltes i heterogènies les Institucions en les que treballa personal amb tasques d'Educador.

Constatem a més, com aquestes Institucions tenen greus dificultats en definir els serveis, funcions i rols, i per tal de clarificar, consolidar i possibilitar aquests serveis, és important la creació d'un marc de referència i de formació bàsica. Continuar dissenyant nous serveis i atencions a la població, sense la corresponent preocupació per professionalitzar a qui ha d'atendre aquestes tasques, és posar bases a un fracàs futur.

Des del propi àmbit dels Educadors, ón repetidament es manifesta la necessitat de formació i fins i tot es promouen iniciatives en aquest sentit, és important de comptar entre nosaltres amb un Centre que possibiliti la formació i professionalització.

La manca d'aquest instrument afecta els propis professionals de dues maneres: per una banda crea dispersions importants, donat que ni la Institució ni el professional tenen clara la tasca encomanada. Per altra banda, els professionals es troben atenent serveis que superen les seves possibilitats i recursos, provocant desajustaments tant a la població que atenen com en la seva pròpia persona.

Des d'un àmbit més teòric, caldria posar en evidència que tots aquells criteris bàsics en els serveis socio-sanitaris (desinstitucionalització, sectorització, normalització...), poden fracassar si no es preparen les persones que tindran les responsabilitats bàsiques i més operatives de materialitzar aquests criteris.

Així, la desinstitucionalització, en el cas de tractament de persones amb problemes psico-socials, passa per la creació tant de petits serveis específics, com a fer arribar recursos en els llocs que origi



imprescindibles els Educadors; no n'hi ha prou d'un bon anàlisi i un bon disseny si les persones que han d'executar-ho no hi són. La sectorització i/o la desconcentració en les atencions primàries i de prevenció, de cara a apropar els serveis als usuaris, passa igualment per acostar professionals preparats on es generen els conflictes. De la mateixa manera, la millora qualitativa de les atencions institucionals a Psiquiàtrics, Geriàtrics...

Darrerament es parla de la integració de nens amb dèficits en l'escolaritat normal, per tal de facilitar la seva integració i normalització de la seva forma de vida. Es igualment evident que sense uns professionals de reforç, que cuidin els moments més quotidians i de relació, el simple estar junts no farà més que reforçar els esquemes dominants de rebuig a la deficiència. El mateix podem dir de programes puntuals com el de prevenció a la toxicomania o d'intervenció en serveis/ molt més específics, com el cas de les presons. O d'altres serveis - molt més preventius com els casals, les colònies i el lleure en general dels nens i adolescents. O hi ha els professionals adients o es cremaran recursos i persones.

### 2.3. Perspectives per a la determinació d'un marc professional.

Socialment existeix una demanda de tractament i intervenció a prop de les persones que presenten diferents disfuncionalitats o dificultats d'articular-se amb el seu entorn. Es constata la necessitat d'una intervenció diferenciada orientada a la normalització de l'individu.

Les diferents institucions públiques i entitats privades han realitzat, en els darrers anys, un seguit d'actuacions per a la promoció de serveis i programes per a l'atenció de persones i grups marginats.

El caràcter d'urgència en què sovint s'han vingut realitzant els diferents programes i serveis, ha impedit de consolidar els equips educatius en els aspectes bàsicament formatius i laborals.

tat amb poca participació dels col·lectius que han de realitzar-ho/ a la pràctica. També però s'han donat importants avenços, per exemple el "Conveni Col·lectiu" per al personal laboral de la Direcció/ General de Protecció i Tutela de Menors, que amb la seva aportació/ jurídic-laboral, permeten d'anar estabilitzant el marc professional de l'Educador Especialitzat.

Tenim en aquests moments una producció de lleis i normatives relacionades amb les disminucions (llisimi), serveis penitenciaris i la "Llei del Menor". Aquesta és la legislació obligada, donat que era - impresentable actuar amb normatives anteriors a l'any 1950, que per ideologia i per obsolescència no podien seguir vigents. El que cal/ ara es fer viable aquestes normes. En elles s'exigeix professionalització i serietat en les accions i serveis. Cal exigir la mateixa serietat a l'hora de poder aplicar la llei. Es massa corrent que les concepcions legislatives vagin per davant de l'organització social - ón s'emmarquen i ón s'han de materialitzar. Es crea la funció, però no hi ha personal format.

Aquests fets que s'han produït en la nostra realitat, no han anat acompanyats de la reflexió del perfil del professional que ha d'intervenir-hi. Els centres de formació establerts (Universitat, Normal, etc.), no han afrontat aquesta necessitat, quedant-se a les formacions més clàssiques i molt lluny de la realitat.

Constatem que el nombre de persones que treballen en aquests serveis son ja un nombre important i s'han incorporat a aquesta funció/ sense formació de cap mena, provinents d'altres formacions. Creiem - que a partir d'una formació bàsica, la realitat demana formacions - molt àmplies i restem oberts a les situacions que la dinàmica social ens portarà en el futur.

una demanda de formació i reflexió de la pròpia pràctica. I també -  
pretenen el reconeixement laboral de la seva professió. Es per tot -  
aixó que han creat a Girona, la Delegació de l'Associació d'Educadors  
Especialitzats de Catalunya.

El que és totalment imprescindible per a la consolidació del marc  
professional de l'Educador Especialitzat, és la creació d'un Centre  
que cobreixi aquest buit actual de la formació de l'Educador Especia  
litzat.

### 3.- L'EDUCADOR ESPECIALITZAT: PERFIL I FIGURA PROFESSIONAL

#### 3.1 Quan parlem d'Educadors Especialitzats, de qui parlem?

Quan parlem de l'Educador Especialitzat ens referim a aquells pro-  
fessionals que treballen en un marc no-docent i de manera especial -  
amb persones que presenten disfuncionalitats o dificultats per viure/  
i articular-se amb el seu entorn social.

Han pres el seu nom de "l'Educació Especial" però, no obstant l'ori-  
gen del seu nom, avui trobem aquests professionals en els camps educa-  
tius, social, psico-sanitari, cultural... En els marcs institucionalit-  
zats realitzen un treball educatiu en els espais i moments de vida quo-  
diana i en els situacions de medi obert fan una funció d'"agent de re-  
cursos" amb objectius preventius i socialitzadors.

Aquesta feina socialment poc coneguda i sovint infravalorada, ha -  
estat reivindicada en els darrers temps com una activitat educativa i  
terapèutica bàsica, tan per prevenir com per reestructurar personali-  
tats malmeses. D'aquí que, a Europa, des de fa 40 anys, s'estiguin -  
preparant professionals per treballar com a Educadors Especialitzats.  
Figures eminentes de casa nostra, com el Dr. Tosquelles, han contribuït  
a aquesta recuperació professional.

cadors Especialitzats, tenen massa vegades encara la consideració de personal "no tècnic", "no especialitzat", enfront del personal tècnic o especialitzat de les disciplines més clàssiques com serien els mestres, els metges, els assistents socials, els A.T.S., els psicòlegs, etc..

Allò però que defineix l'especificitat professional es el marc: Els moments normals de vida i de relació; la quotidianitat; l'anàlisi, la reflexió i la intervenció professional en els moments més aparentment anodins al carrer o a la institució, és el que es tracta d'aprendre a llegir i a transformar.

### 3.2. Àmbits d'actuació.

L'ocupació professional actual de l'Educador Especialitzat permet únicament a nivell orientatiu, una classificació en dos àmbits d'actuació:

#### a). Àmbit d'actuació en un marc institucional:

Centres de vida, residències, etc: Comunitats infantils, juvenils i adults; Centres de re-inserció social; Comunitats pel tractament de toxicomanies; Llars de disminuïts físics i psíquics.

Centres especialitzats: Tan sols que la gravetat de les situacions ho faci aconsellable. Caldria tenir en compte els Centres destinats a l'atenció de paralítics cerebrals molt afectats, caracterials, trastorns de la personalitat, grans disminuïts físics, disminuïts psíquics severs i profunds, hospitals de dia, psiquiàtrics, etc..

#### b). Àmbit d'actuació en medi obert:

Unitats d'atenció especial: Centres d'observació i valoració intensiva, Centres d'adaptació entre la llar familiar i altre tipus de residència; Centres de substitució total o parcial de la família.

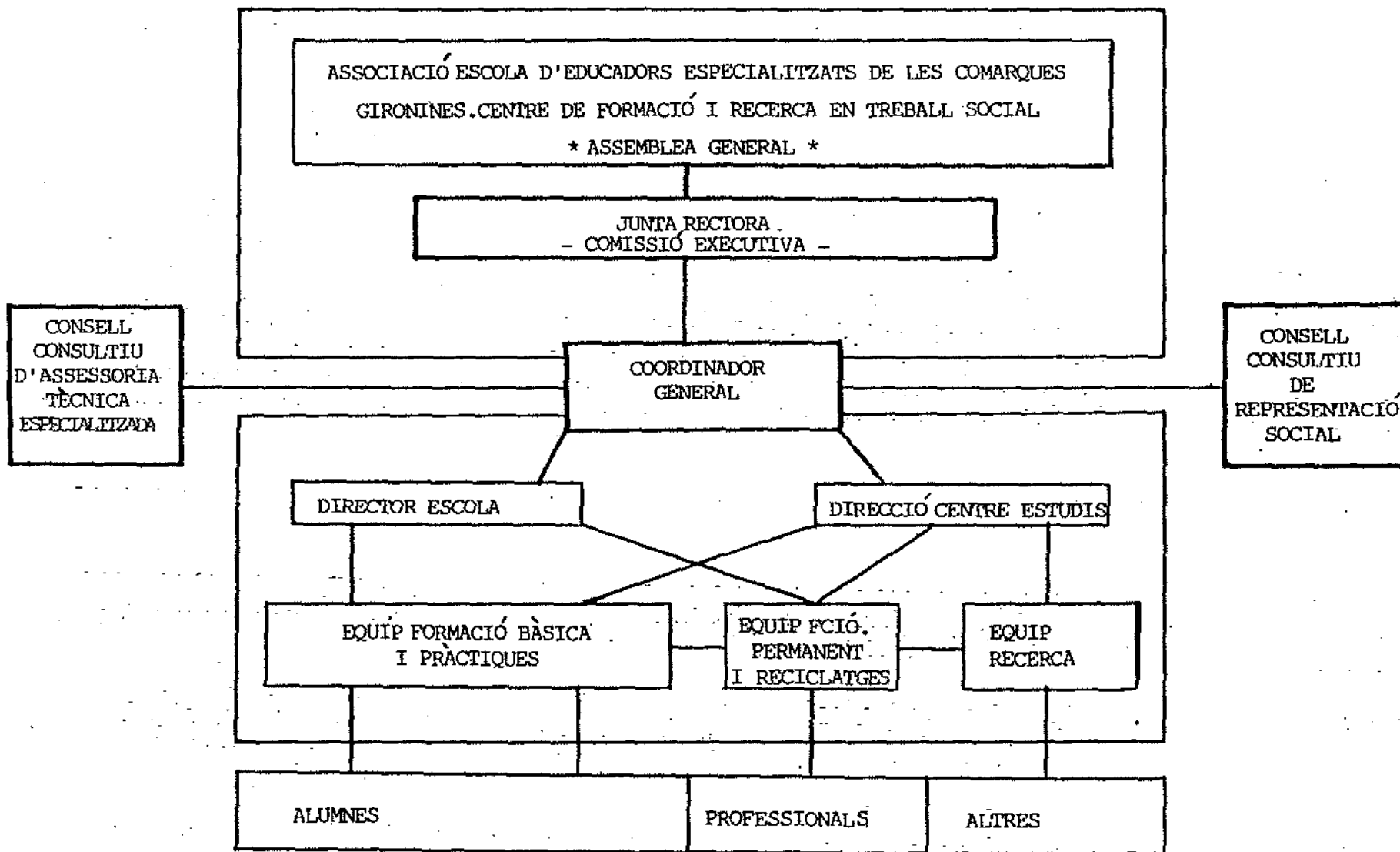
Intervenció en pre-tallers ocupacionals.

Plans de foment de l'ocupació; programes de transició a la vida activa, etc.

Programes socio-culturals en general, d'intervenció en zones de població amb dificultats o alt ris d'adaptació.

En aquest aspecte, considerem que la funció de l'Educador Especialitzat estarà subjecte a les variacions i adaptacions fruit/ de les tasques socials, educatives i psico-sanitàries i a l'evolució de la realitat social. Igualment, la diversitat d'àmbits d'actuació i de marc de treball concret comporten orientacions/ teòriques distintes que es manifesten en la dinàmica formativa/ de l'Educador Especialitzat.

Aquestes orientacions, que esquematitzaríem en una corrent psicologista i una corrent sociològica o comunitària i tota la diversitat d'actuacions concretes, han de trobar en l'Escola d'Educadors Especialitzats, el lloc d'anàlisi, evitant monolitismes i exclusions.



#### 4.2. L'Associació. Assemblea General.

L'Escola, en un primer moment s'havia de dotar de personalitat jurídica pròpia i d'una estructura organitzativa. S'ha optat per una fórmula àgil i que encaixi amb els pressupòsits del projecte : La fórmula associativa. El recurs de l'Associació, apart d'expressar la voluntat de Servei Públic, encara que es parteixi de la iniciativa privada, permet l'obertura a totes les Entitats i n'assegura la voluntat del projecte participatiu,

Els puntals organitzatius venen expressats en els objectius generals de l'Associació, que son els de proporcionar els instruments necessaris per a "fornir una sòlida formació comú o bàsica dels Educadors Especialitzats, tot i permetent una diversificació de les sortides professionals que la realitat social demanda". I es proposa, per tant, "atendre tan la formació, com la formació permanent dels educadors que exerceixen sense la formació adequada, com la recerca per la via dels seminaris i dels grups d'especialització".

S'adjunten els estatuts de l'Associació a l'Apèndix I.

L'Assemblea General la compondrà exclusivament durant els primers dos anys i a efectes de consolidació de l'Escola, tots els components de la Junta Rectora i dels equips de formació, pràctiques, reciclatge i recerca.

Les seves funcions queden explicitades en els articles 11, 12, 13, 14 i 15 dels Estatuts de l'Associació.

#### 4.3. Junta Rectora.

A efectes de consolidació de la Institució, la Junta Provisional tindrà permanència almenys els dos primers anys de funcionament de l'Escola i el Centre d'Estudis. D'entre els components de la Junta, s'elegiran el Coordinador General, el Director de l'Escola i la del Centre d'Estudis.

Es reunirà a petició del seu president o dos dels seus membres - (art. 20), i durant aquests dos anys, a l'inici de cada trimestre - escolar.

Son responsabilitats directes de la Junta Rectora:

- a) Vetllar pel compliment de les finalitats de l'Associació (art.20).
- b) Adquisició de bens, realització de contractes... (art. 21).
- c) Contractació laboral (art. 21) de professors i tècnics a proposta de la Comissió Executiva.
- d) Confecció dels pressupostos generals, a partir dels avant-projectes elaborats per la Comissió Executiva, i establir els criteris i prioritats de despeses i ingressos.
- e) Vetllar per la captació de recursos econòmics que possibilitin el treball dels diferents grups de l'Equip de Recerca.
- f) Creació de serveis tècnics i seccions (art. 22). Aprovació de la creació de grups de treball i investigació sobre temes concrets, dins de l'Equip de Recerca, a proposta del Director del Centre d'Estudis.
- g) Aprovar el projecte pedagògic, normes de funcionament intern i els criteris d'admissió d'alumnes, a proposta del Claustre. Els projectes de reciclatge, formació permanent i d'investigació, a proposta dels responsables de cada àmbit.
- h) Les altres que s'esmenten als Estatuts.

#### 4.4. Comissió Executiva.

La compondran el President, el Secretari i el Tresorer de la Junta Rectora, i aquells altres vocals que la Junta Rectora designi (art.24), entre els que hi haurà el Director de l'Escola i el del Centre de Recerca i el Coordinador. Es reunirà cada quinze dies com a mínim.

Son responsabilitats directes de la Comissió Executiva:

- a) Fer complir els acords presos per qualsevol dels òrgans de l'Associació (art. 25), i en concret els de la Junta Rectora.



- b) Prendre les decisions necessàries en cas d'urgència (art. 25)
- c) Proposar a la Junta Rectora la contractació de professors i tècnics.
- d) Confeccionar els avant-projectes de pressupostos generals i per seccions.

#### 4.5. La relació amb les Entitats: El Consell Consultiu de representació social.

A les comarques gironines hi ha moltes Entitats i Institucions - vinculades al camp de l'Educació Especial, com ha quedat palés en - la primera part de l'informe. Unes perquè necessiten Educadors for- mats per les seves Institucions d'Assistència, altres perquè estan/ igualment implicades en el camp de l'Educació en general o del desen- volupament social, cultural o dels serveis a la població.

La voluntat d'assegurar el necessari diàleg entre les Institucions, els professionals que hi treballen i l'Escola d'Educatadors, ha portat a la necessitat d'un Consell de representació social, estretament - vinculat al projecte de l'Escola.

En el Consell, s'hi apleguen professionals i representants de les Institucions, Entitats, representacions de seccions territorials... que s'interessen tan en la posta en marxa com en el seguiment de - l'Escola.

Les funcions son múltiples:

En primer lloc, el Consell representa la base social de l'Escola. Representa les Entitats, Col·lectius i Institucions que realitzen - treball social i sobretot tasques relacionades amb els àmbits de - l'Educador Especialitzat.

En segon lloc, el Consell ha de fer possible un intercanvi d'infor- mació entre l'Escola i la realitat de les comarques gironines i els - seus projectes o actuacions. En definitiva, establir un espai de re- lació entre formació i treball.

estructura de l'Escola, a través de la Junta de l'Associació, i cana  
litza cap al Centre d'Estudis, l'elaboració de noves propostes i -  
estudis que neixin de les aportacions dels que participen en el -  
Consell.

Finalment, el Consell és un espai de debat i reflexió sobre la  
política social a les comarques i un espai per anar creant amb di  
namisme, el marc referencial ample de l'Escola.

Es convidarà a formar part del Consell, a les Entitats que ho -  
demanin, representant col·lectius vinculats al camp de l'Educador -  
Especialitzat, Institucions implicades, així com aquelles persones  
que per les seves característiques personals siguin cridats per l'Es  
cola.

El Coordinador assumirà la Secretaria del Consell, a efectes de  
preparar la documentació a treballar; convocar les trobades i re-  
collir el material produït.

#### 4.6. Consell Consultiu d'Assessoria tècnica especialitzada.

L'Escola convé que es vinculi amb Associacions, Escoles i pro--  
fessionals de reconegut prestigi, per tal que col·laborin en el se  
guiment crític del projecte.

Convocarà les trobades el Coordinador General que tindrà cura que  
la seva periodicitat s'ajusti a les necessitats de les diferents Sec  
cions de l'Escola.

Aquesta vinculació s'ha d'entendre com una relació recíproca i -  
ha d'incloure la tramesa d'informació i experiències.

Inicialment es compta amb les Associacions franceses: CEMEA, CREAM,  
ANNEJI.

#### 4.7. Coordinador General.

El nomenament de Coordinador General, correspon a la Junta Rectora de la qual és membre.

El càrrec tindrà una durada de dos anys, podent ésser reelegida la persona que el detenti.

La seva funció bàsica es de coordinar els membres de la Comissió - Executiva.

Seràn responsabilitats directes:

- a) Portar el control de despeses i ingressos.
- b) Supervisar el bon funcionament quotidià de l'Escola i del Centre - d'Estudis, la direcció dels quals delega en els Directors corresponents, sense que això l'eximeixi d'aquesta responsabilitat.
- c) Convocar el Consell Consultiu de Representació Social i als Assessors Tècnics, a proposta de la Direcció de l'Escola, de la del - Centre d'Estudis o per iniciativa pròpia.
- d) Mantenir els contactes institucionals que el funcionament de les/ diferents seccions requereixin.
- e) Responsabilitat de la dotació d'infraestructura i control de l'inventari.

#### 4.8. Direcció Escola .

El nomenament del Director de l'Escola correspondrà a la Junta Rec - tora, que ho farà d'entre els components d'una terna elegida pel - Claustre Pedagògic, la composició del qual s'especifica més endavant.

El càrrec de Director de l'Escola tindrà una durada de dos anys, podent ésser reelegida la persona que el detenti.

El Director de l'Escola formarà part de la Junta Rectora i per tant, de la seva Comissió Executiva.

- a) La coordinació de totes les tasques de l'Equip de Formació Bàsica.
- b) La supervisió amb els professors corresponents, dels programes i / continguts de cada matèria.
- c) Vetllar pel bon funcionament quotidià de totes les tasques pròpies de l'Equip de Formació Bàsica.
- d) En col.laboració amb el Centre d'Estudis, coordinar i supervisar - les tasques pròpies de Formació Permanent, especialment pel que fa referència als seus aspectes més didàctics i pedagògics.
- e) Convocar les reunions de Claustre Pedagògic de l'Escola, almenys/ una vegada al mes.
- f) Proposar a la Junta Rectora, a través de la Comissió Executiva, - la contractació o rescissió de contractes dels professors de l'Equip de Formació Bàsica, i en col.laboració amb el Director del - Centre d'Estudis, els de l'Equip de Reciclatge.
- g) Estar disponible per tal d'acollir crítiques, suggeriments i comentaris, tant de l'alumnat com del seu professorat, i en col.laboració amb el Director del Centre d'Estudis, facilitar i propugnar una anàlisi institucional que permeti millorar la qualitat de l'Escola i del Centre d'Estudis.

#### 4.9. Direcció Centre d'Estudis.

El seu nomenament correspondrà a la Junta Rectora que ho farà atenent a les aptituds i interès dels components del Centre d'Estudis o dels seus col.laboradors i assessors.

El càrrec de Director del Centre d'Estudis no serà d'una durada inferior als quatre anys, a no ser que estigui plenament justificada, a criteri de la Junta Rectora, una durada més breu.

i d'acord amb ells, podrà delegar en el Subdirector del Centre d'Estudis la permanència dins la Comissió Executiva.

Son responsabilitats directes del Director del Centre d'Estudis:

- a) L'estimulació, coordinació, supervisió i direcció tècnica de les tasques pròpies de l'Equip de Recerca i de cadascún dels seus grups.
- b) Proposar a la Junta Rectora, la creació o supressió de grups de treball i investigació sobre aspectes específics.
- c) Vetllar pel bon funcionament quotidià dels grups de treball i investigació de l'Equip de Recerca, tasca que podrà delegar en el Subdirector.
- d) En col.laboració amb el Director de l'Escola, establir els criteris, coordinar i supervisar l'Equip de Pràctiques, especialment pel que fa als seus aspectes de criteris generals i organitzatius. Tasca que podrà delegar en el Subdirector.
- e) Aportar les elaboracions, a partir de les recerques sociològiques i contactes amb els professionals de l'Educació Especialitzada, als cursos que es duguin a terme per l'Equip de Reciclatges, en col.laboració amb el Director de l'Escola.
- f) Vetllar per tal de que es vagi formant un banc de dades sobre el món dels Educadors Especialitzats de les Comarques Gironines.
- g) Estimular a l'Equip de Recerca i als professionals relacionats amb l'Educació Especialitzada, a publicar treballs, estudis i investigacions d'interés col.lectiu.
- h) Estar disponible per tal d'acollir suggeriments d'investigacions o treballs o sol.licituds d'informació provinents del Claustre Pedagògic, de l'alumnat o de qualsevol altra persona o Entitat de la Institució o vinculada a ella.

- i) Coordinar, en col.laboració amb el Claustre Pedagògic, la direcció de tesines de fi d'estudis i de treballs específics dels alumnes de l'Escola, en els seus aspectes de recerca i d'investigació.
- j) Coordinar el Centre d'Estudis amb altres institucions similars de les comarques gironines o de fora d'elles.
- k) Facilitar i propugnar, en coordinació amb la Direcció de l'Escola, una anàlisi institucional que permeti millorar la qualitat de l'Escola i del Centre d'Estudis.

#### 4.10. Claustre Pedagògic.

Constituiràn el Claustre Pedagògic:

- . El Director de l'Escola.
- . Tots els professors de l'Escola.
- . El Director del Centre d'Estudis o, per delegació, el Subdirector.
- . La Secretaria.
- . El Responsable de la Formació Permanent.

El Claustre Pedagògic es reunirà una vegada al mes, de manera ordinària, convocat pel Director de l'Escola, previ "ordre del dia". De manera extraordinària, quan el Director de l'Escola o almenys tres dels membres del Claustre ho considerin imprescindible.

Tots els seus membres tindran veu i vot.

Son responsabilitats directes del Claustre Pedagògic:

- a) Elaborar el projecte pedagògic, pla d'actuació anual.
- b) Elaborar els calendaris escolars, horaris i totes les normes de funcionament intern de l'Escola, que permetin un desenvolupament òptim de les seves tasques, per a l'aprovació posterior de la Junta Rectora.

- c) Els continguts de les matèries, especialment pel que fa referència als mínims que puguin afectar a altres matèries o a les pràctiques.
- d) L'avaluació de la formació dels alumnes i la seva promoció de curs.
- e) L'avaluació de les actituds personals dels alumnes, enfront dels processos d'aprenentatge, de la convivència i de les pràctiques, decidint les orientacions que aquestes actituds facin aconsellables.
- f) Elaborar el perfil actitudinal i els nivells mínims de tècniques i conceptualitzacions que caldria tenir assumits al final de la Formació Bàsica, de cara a una avaluació objectiva de la mateixa.
- g) Coordinar les funcions d'orientació i tutoria dels alumnes.
- h) Suggestir a la Direcció, l'equipament didàctic oportú.
- i) La possibilitat d'organitzar-se en grups, per agilitzar tasques concretes, ja sigui per blocs de matèries afins, per cursos, etc. procurant que quedi ben coordinada la tasca del Claustre, tant horitzontalment (a nivell de curs), com verticalment (assignatures que es recolzen o preparen les d'altres cursos).
- j) Elaborar els criteris d'admissió de l'alumnat, per a ser ratificats per la Junta.
- k) Elegir, d'entre els seus components, un cap d'estudis que coordini totes aquestes tasques.

4.11.1. Definició i funcions:

Veiem la necessitat del Centre d'Estudis bàsicament com un Organisme que es proposa:

- \* Exercir des de la mateixa Escola d'Educadors Especialitzats, una funció crítica d'anàlisi constant dels processos i dinàmiques internes que es van generant en el si de la Institució.
- \* Organitzar un banc de dades, indispensable i per ara inexistent, que permeti teoritzar sobre la formació i professió.
- \* Fer de pont, en quan a Centre d'Investigació, entre l'Escola i altres departaments Universitaris.
- \* Recollir demandes, oferir projectes, estimular iniciatives de cara a conèixer millor, mitjançant investigacions concretes, la nostra realitat comarcal.
- \* Oferir un servei de publicacions, l'eina principal del qual seria una revista periòdica amb les següents finalitats:
  - . fer de pont entre els professionals i l'Escola.
  - . oferir un mitjà de comunicació tan als professionals com a l'Escola, entre ells i els col·lectius interessats en el camp.
  - . vehicle de formació permanent.
  - . estimular als professionals a deixar rapports escrits de la seva tasca.
- \* De manera immediata, començar a treballar en la confecció d'una enquesta que ens permeti conèixer les dades essencials del col·lectiu "Educadors Especialitzats" pel que fa a les seves expectatives de reciclatge i condicions de treball, i la confecció del n° 0 de la revista.

4.11.2. Vinculacions.

Considerem que el Centre d'Estudis tot i ser estretament vinculat a l'Escola d'Educadors Especialitzats, al mateix temps ha de dispo--



sar de l'autonomia suficient com per poder rebre crítics i tenir perspectiva sobre la mateixa.

La vinculació amb el Consell Consultiu cal que sigui molt estreta, de tal manera que podria ser el vehicle de les propostes, suggeriments o crítiques que faci el Consell a l'Escola, estudiant-les, madurant-les i donant-els-hi forma viable. Atenció especial en aquest terreny a les Institucions franceses. Cal incorporar, quan convingui, algú dels seus membres al Centre d'Estudis per viabilitzar preguntes o projectes que sorgeixin.

També hauria de ser el pont entre l'Escola d'Educadors Especialitzats i els diferents Departaments Universitaris pel que fa a investigacions, participació de l'alumnat en projectes, fons documental, centre de dades...

En la mesura de les seves possibilitats, caldria que fos molt receptiu a l'acolliment de projectes d'investigació o treballs molt específics de col·lectius i professionals diversos però vinculats al treball social.

#### 4.11.3. Estructura funcional.

Pensem que cal un mínim de persones que facin possible la continuïtat del Centre d'Estudis i que en possibilitin el seu funcionament pel que fa a tres aspectes clau:

- . Direcció-coordinació
- . Fons documental
- . Publicacions.

La Secretaria del Centre d'Estudis serà la mateixa de l'Escola.

Cal estudiar la possibilitat o conveniència de que la direcció-coordinació es comparteixi per dues persones:

- a) Persona molt qualificada en el camp de la investigació en treball social que supervisa i dirigeix projectes de treball i assumeix la direcció del Centre d'Estudis.

b) Executiu que no necessàriament ha d'estar molt qualificat en tècniques d'investigació en treball social, però que duu a la pràctica la coordinació de les tasques. (Gerent, Vice-director).

#### 4.11.4. Financiació

Considerem que com a àrea de l'Escola d'Educadors Especialitzats, hauria de beneficiar-se pel que fa al seu funcionament quotidià i a la seva estructura bàsica, de l'Associació de l'Escola d'Educadors Especialitzats.

Podria estudiar-se que un percentatge, si bé simbòlic, (10%), dels ingressos de l'Associació i de l'Escola, es destinin sempre al Centre d'Estudis.

D'altra banda, les investigacions concretes o encàrrecs que es puguin dur a terme, haurien de ser autofinançades mitjançant subvencions específiques.

#### 4.12. Formació permanent.

La formació permanent és l'oferta d'una actualització permanent de l'Educador Especialitzat i altres professions, que ja han rebut una formació bàsica o tenen una experiència professional en aquest camp. També s'ha de contemplar la formació permanent que es realitza a partir del propi intercanvi i elaboració conjunta de professionals que s'organitzen com a seminari o grup de treball.

L'acció de la formació permanent, al ser molt més àmplia, pot enfocar-se de moltes maneres i amb sintonia amb la realitat social, demanes concretes o problemàtiques que justifiquin una certa orientació, desde diferents perspectives metodològiques:

- reflexió conjunta de diferents professionals sobre la seva pràctica.
- actualització de nous coneixements o experiències.
- reflexió i anàlisi sobre la dinàmica social i les seves necessitats en un camp concret.

#### 4.12.1. Altres formacions.

En aquest camp voldriem estructurar una sèrie de formacions orientades en dues direccions:

- a) Formació especialitzada per àrees o serveis concrets
- b) Formació ocupacional per treballs concrets.

La forma organitzativa d'aquestes formacions, estarà supeditada als objectius que es pretenguin en cada cas, però principalment s'orientaran com:

- . cursos de durada anual.
- . estades
- . curssets de curta durada
- . conferències, debats..
- . seminaris o grups de treball

#### 5.- LA FORMACIÓ: L'Escola d'Educadors Especialitzats de les Comarques Gironines.

L'Escola d'Educadors Especialitzats és l'objectiu bàsic de l'Associació, com a resultat del procés realitzat per l'equip promotor.

Com a primer pas es pretén oferir uns cursos de formació pels Educadors Especialitzats, segons els següents elements:

##### 5.1. Marc de referència de la formació.

La formació es realitza en un marc on s'interrelacionen diferents funcions, relacions i responsabilitats. Per tal que l'Escola esdevingui un còs social viu que permeti l'aprofundiment de totes les seves pròpies possibilitats, ha de facilitar l'establiment d'una xarxa de comunicació entre els grups que constitueixen la globalitat del projecte:

- \* L'Associació (Entitat legal)
- \* L'Equip de Formadors
- \* Els alumnes
- \* El Centre d'Estudis
- \* Les Entitats que donen ocupació i on fan pràctiques els Educadors.
- \* Consell Consultiu R.S.

En aquest sentit voldríem precisar les funcions que cada un d'aquests grups ha d'assumir, els seus deures i drets, els canals d'informació, els mitjans organitzatius que la institució possibilita - per l'intercanvi, l'elaboració i la regulació conjunta.

## 5.2. Organització de l'Escola.

En una primera fase està constituïda per:

- \* Equip de Direcció: Grup que prepara el projecte de l'Escola i coordina el funcionament en tots els seus aspectes.
- \* Equip de Formadors: Conjunt de persones que participen a l'Escola - en qualitat de Formadors.
- \* Assessors: Persones o Grups que assessoren i supervisen aspectes - concrets de l'Escola.
- \* Secretaria: Persones que es fan càrrec dels treballs de l'administració de l'Escola.

L'activitat de l'Escola es realitzarà en un triple àmbit:

1. Formació bàsica: Curs d'Educadors Especialitzats (3 anys).
2. Formació permanent: Sessions de formació permanent per educadors i altres professionals del Treball Social.
3. Altres formacions o especialitats.

Formació bàsica:  
La formació és el procés d'aprenentatge, elaboració de la pròpia -  
pràctica; el contacte amb informacions i experiències que permeti als  
alumnes aconseguir un nivell de coneixements, capacitat d'anàlisi i au-  
tovaloració de les seves pròpies capacitats, en una funció concreta.

Inicialment es pretén oferir una formació bàsica de l'Educador Es-  
pecialitzat, degut a la pròpia història de l'Entitat i a les necessi-  
tats reals del nostre entorn.

Aquesta formació es fa en relació a un grup que realitza un procés  
conjunt i en relació a unes àrees temàtiques que s'han de conèixer.  
La pràctica educativa (treballant o en períodes de pràctiques reals)-  
esdevé imprescindible.

La formació bàsica també ha de permetre l'adquisició de coneixe-  
ments que facilitin l'anàlisi de la pràctica i el debat amb altres -  
disciplines que en la realitat es trobaràn formant equip i que, per/  
les seves característiques, s'hi puguin contemplar temes comuns.

La formació de l'Educador Especialitzat s'organitzarà en dues grans  
àrees metodològiques que juntes completaran el curriculum exigít a -  
l'alumne.

Àrea tronc comú: Sessions, àrees temàtiques i metodològiques fonamen-  
tades en el treball de grup, participació, seminari  
i reflexió conjunta del procés de formació.

Àrea mòduls temàtics: Sessions centrades en l'aprofundiment d'una te-  
màtica o tècnica concreta, que permeti una ela-  
boració pluridisciplinar. Aquest àmbit permetrà  
una relació amb les accions de formació perma-  
nent.

L'àrea del tronc comú serà obligatòria a tots els alumnes, que hau-  
ràn de fer al llarg de tres cursos.

Completarà aquesta formació, l'àrea de mòduls temàtics, que constitueixen diferents crèdits (optatius i obligatoris) a realitzar conjuntament amb altres professionals.

Per tant, el curriculum formatiu constarà del tronc comú de cada curs, més un nombre determinat de crèdits formatius i la realització de diferents pràctiques educatives dins del camp de l'Educador Especialitzat.

#### 6.- CRITERIS DE FINANCIACIO .

L'Escola d'Educadors Especialitzats, realitzarà les seves activitats a partir dels recursos econòmics que pugui generar l'Associació per mitjà dels seus socis i, principalment, per les aportacions econòmiques que faràn els alumnes en concepte de matrícula i drets/de formació.

Aquestes quantitats es preveuen insuficients per el mínim funcionament de l'Escola, que reunirà a diferents subvencions provinents de les Institucions (Generalitat, Diputació), els Ajuntaments i les Entitats que el seu personal rebí una formació i altres que / es puguin rebre per altres motius (INEM - Plans d'ocupació), projectes de formació específics....

DESPESES

1.- Personal . . . . .	2.450.000' -
2.- Infraestructura . . . . .	780.000' -
3.- Material fungible . . . . .	350.000' -
4.- Centre d'Estudis . . . . .	550.000' -
5.- Marge 'de maniobra . . . . .	<u>205.000' -</u>
Total Despeses . . . . .	<u><u>4.335.000' -</u></u>

INGRESSOS

1.- Matricules . . . . .	1.200.000' -
2.- Subvencions: Privades . . . . .	600.000
Públiques . . . . .	<u>800.000</u>
Total Ingressos . . . . .	<u><u>2.600.000' -</u></u>